

Babo Follower Framework 설명서

◎ 모드설명

바보 팔로우어 프레임워크의 가장 핵심이 되는 모드 특징은 바로 스토리와 개연성입니다. 동료 모드들은 굉장히 많이 나와 있는 상태이지만 그들은 하나같이 특징이 없고 개연성이 없고 그냥 여관에 달랑 떨어져있을 뿐입니다. 그래서야 그냥 인간 벽일 뿐이고 우리의 길목을 유도하는 몸쓸 NPC로 전략하게 될 뿐입니다. 그래서 여러 동료들의 이런 몰개성을 타파하기 위해 커스텀 보이스, 또는 자기들만의 소규모 퀘스트를 넣어서 배포하시는 분들도 있었죠.(대표적으로 Neisa 동료가 그렇습니다) 하지만 그것 또한 굉장히 제한적인 콘텐츠에 불과했고 커스텀 보이스 또한 그다지... 우리들의 이목을 끌만한 정도로 흥미롭진 않습니다. 동료들을 데리고 다니는 이유는 딱 하나... 잘 생기거나 굉장히 예뻐서... 또는.. 여러분들의 장난감? 으로써....

그러한 동료들의 몰입성 떨어지는 환경 설정에 진절머리가 난 여러분들을 위해 만들었습니다. 처음부터 그들이 여러분들의 동료가 아니라 그들의 상황을 이해하고 그들을 곤경에서 도와주고 그들이 여러분들의 캐릭터에 충성을 맹세할 수 있게 만드세요.

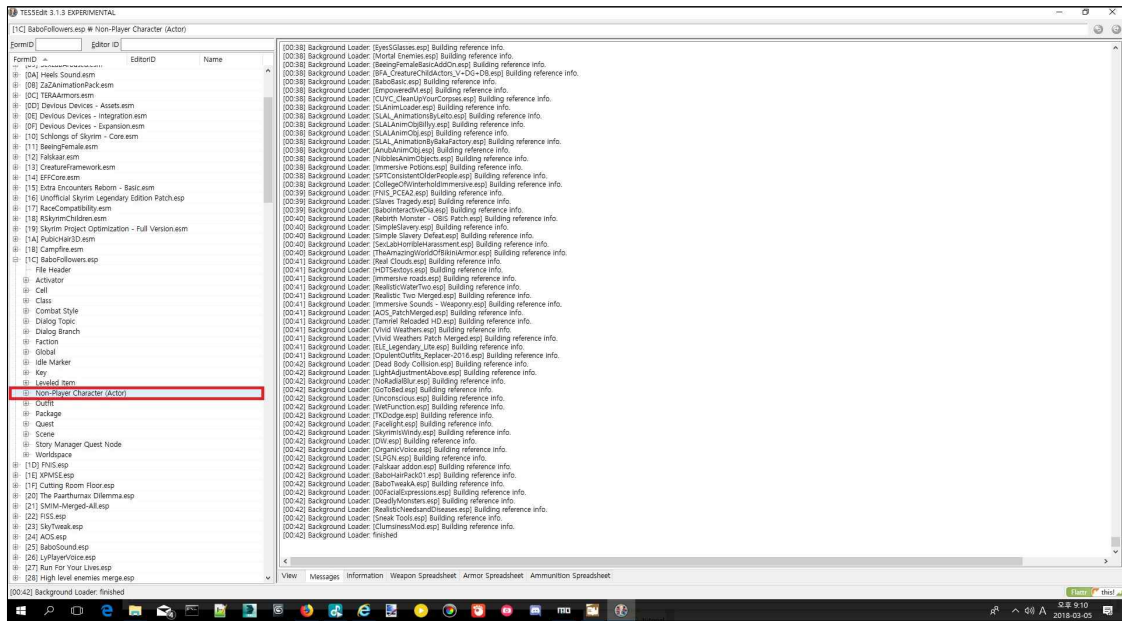
◎ 어떻게 쓰는 거예요?

기본적으로 본 모드는 말 그대로 프레임워크이기 때문에 본 모드 자체가 무언가를 하지는 못합니다. 대신 다른 분들이 만든 동료모드들의 NPC 외양을 가져다가 써서 제가 만든 스토리에 넣는 겁니다. 만약에 동료모드를 따로 받지 않고 본 모드를 쓸 경우엔 검은 머리의 못생긴 NPC가 여러분들을 반기겠죠.

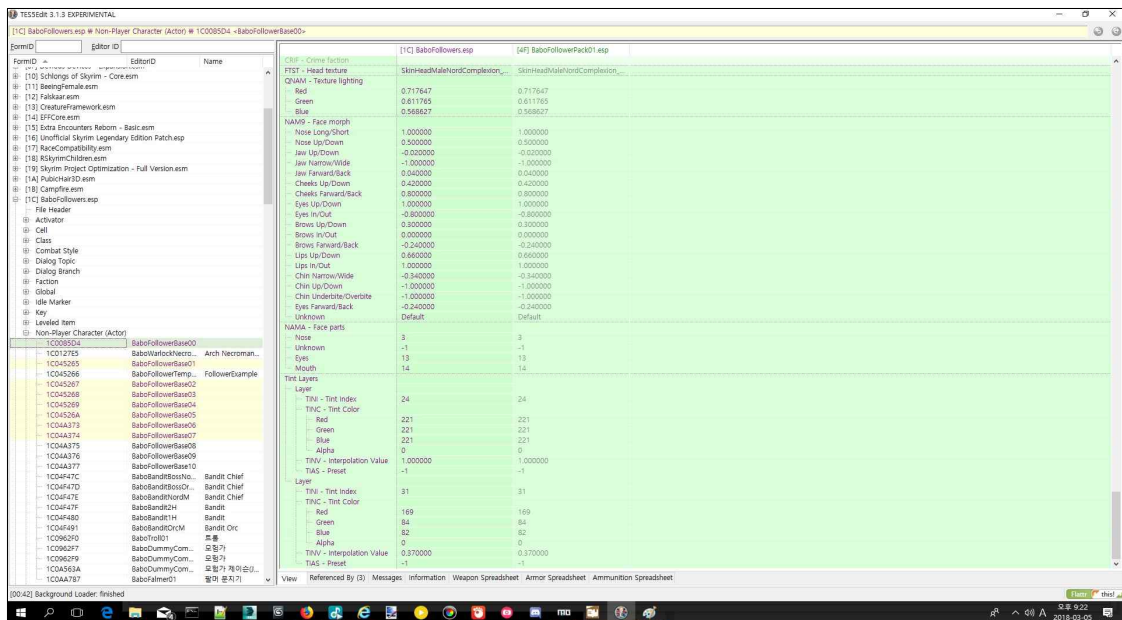
일단 여기서 몇몇 분들은 눈치챈을 수도 있겠지만 본 모드를 적용하기엔 약간의 긴 과정을 거쳐야합니다. 하지만 충분히 누구나 따라할 수 있다고 생각합니다.

○ 적용 방법

일단 다른 모드에서 동료 모드를 다운 받습니다. 전 대게 MBWS 동료 모드나 Overknee, 레종블랙님의 동료들을 즐겨 씁니다. 하지만 취향은 누구나 다르기에 어떤 동료든지 여러분의 입맛대로 받기 바랍니다.(웬만하면 Standalone(독립)모드를 쓰는 것이 여러분들을 위해서도 좋습니다.)

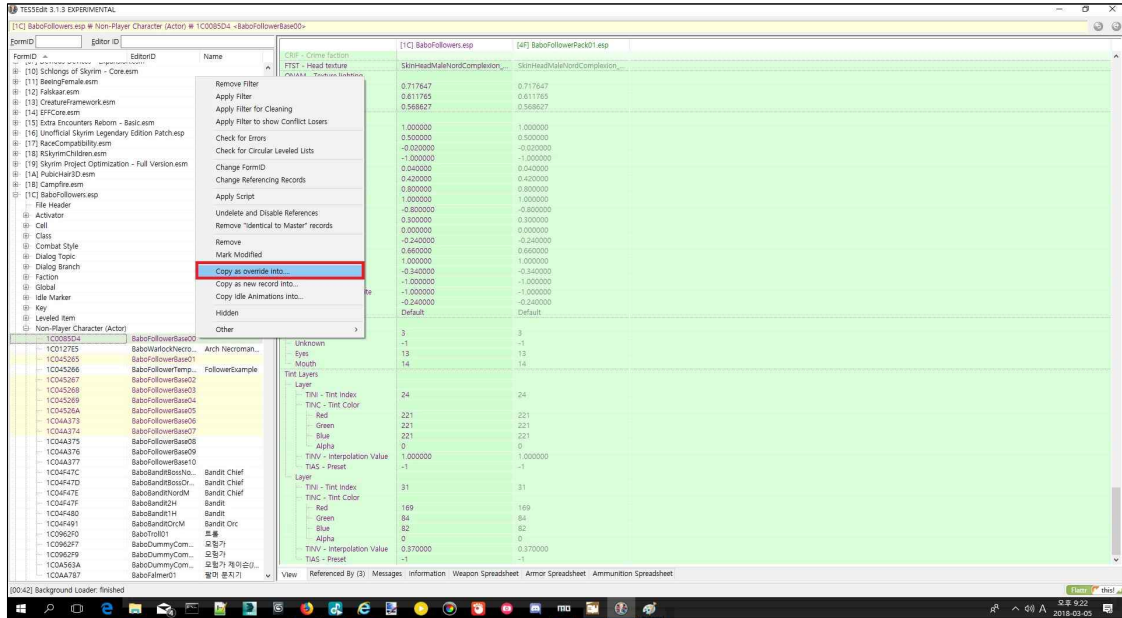


일단 다 다운을 받았다고 보고 Tes5edit를 감시다. Tes5edit는 플러그인 수정 전용 유틸리티지만 그렇게 어려운 과정이 아니니 한 번 해보도록 합시다. BaboFollower.esp를 열어 Non-Player Character(NPC)를 클릭합니다.

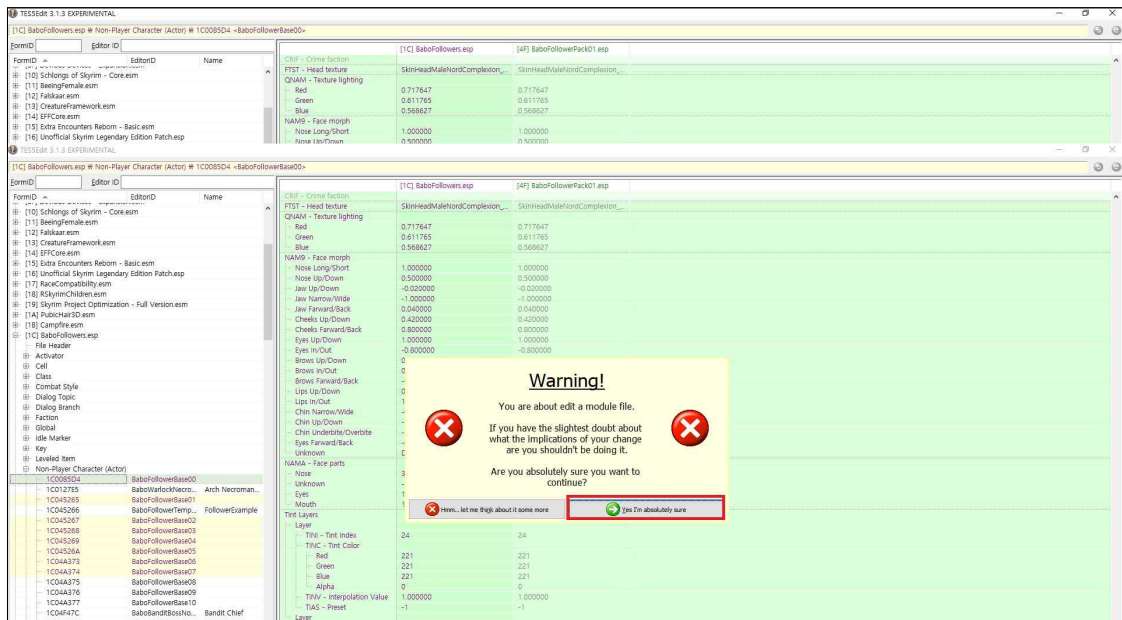


그러면 위 스샷처럼 나올 겁니다. 물론 위 스샷은 이미 동료 외모가 적용된 상태라 약간 다르게 나올 수 있을 겁니다. 여러분들이 처음으로 보신다면 노란색이나 초록색의 색팔은커녕

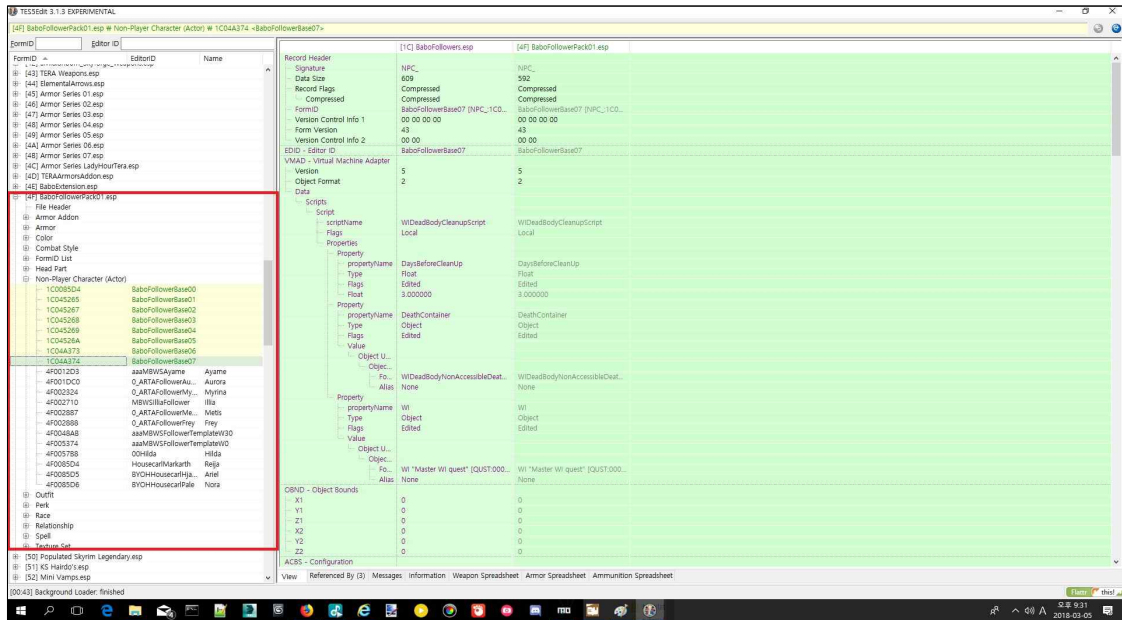
전부 하얀색 배경으로만 나올 겁니다. 거기서 우리가 볼 항목은 BaboFollowerBase00 ~ 07까지입니다. 즉 총 8명의 동료들을 적용시킬 수 있는 공간이 있다라는 거겠죠. 거기서 첫 번째 00번을 찍어봅시다.



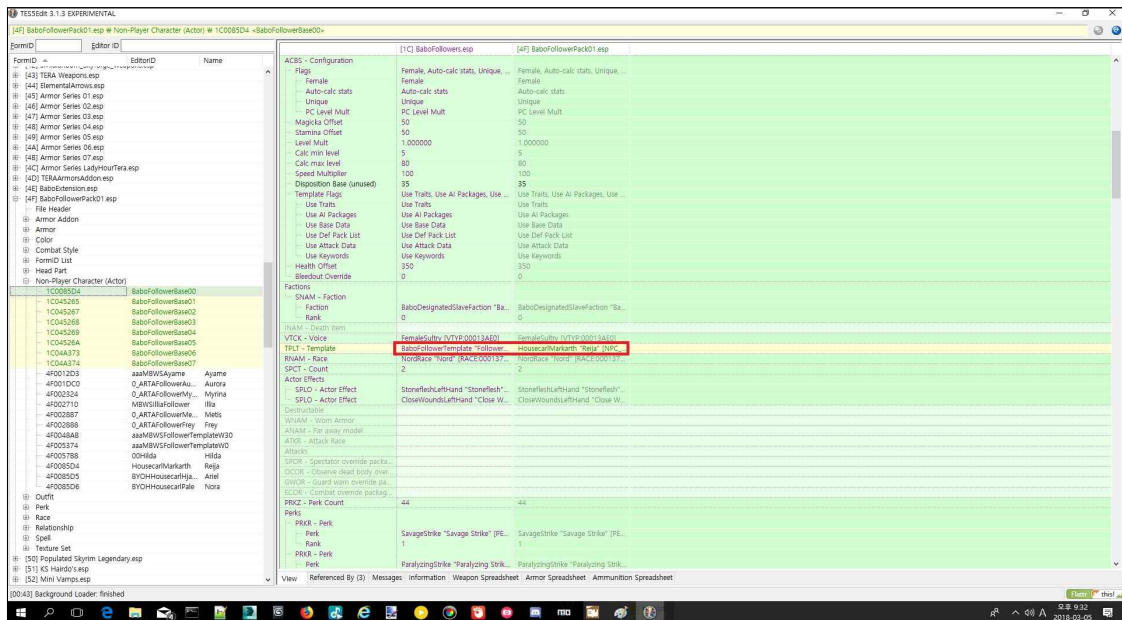
마우스로 오른쪽 클릭을 하면 위처럼 각종 옵션창이 뜨는데 거기서 Copy as override into... 탭을 누른다. (여러.. 어느 순간 경어가 사라졌어? 애라이 중요치 않아요 그냥 봐)



Warning이 뜨지만 무시하고 초록색버튼을 눌러 진행하자. 진행하면 이제 여러 esp 플러그인의 목록이 주루룩 나오는데 거기서 여러분들이 적용하고 싶은 동료모드 플러그인을 찾아 체크하고 오케이를 눌러주면 된다. 그러고나면 master plugin 뭐시기 라며 뭔가 경고창이 또 뜨는데 가볍게 Yes를 누르고 진행하도록 하자.



바보공장 본인은 여러 독립 동료모드들을 한데 모아 이미 통합 플러그인을 만들어놓은 상태이다. 이름은 그냥 BaboFollowerPack01.esp 라고 지었다. 그거는 상관없다. 자 여기서 NPC 템을 보면 우리가 오버라이드 복사를 한 목록이 뜨는데(물론 여러분들은 babofollowerbase00 만 했으니 그거 하나만 뜰 것이다.) 난 여기서 00번을 Reija란 NPC로 등록하고 싶다.



매우 쉽다. Reija란 캐릭터의 폼 아이디를 복사하여 Template 부분에 갖다 붙여 넣으면 끝이다. 그러면 이렇게 00번은 모든 준비가 완료된 것이다. 게임 내에서 제대로 작동하는지 확인하려면 한 번 게임을 쳐보도록 하자.

참고로 아래는 위 설명을 단지 3~4분 안에 보여주는 영상클립이다. 참고하도록 하자.

https://www.youtube.com/watch?v=3_Cw5DiWxU&feature=youtu.be

○ MCM 설명



모드를 설치하고 동료도 멋지게 등록을 마셨다면 이제 인게임에서 적용해야 할 차례다. MCM을 열면(물론 배포할 땐 한글화 되어있다...) 저러코롬 되어있는데 앞서 본 모드의 목적을 알려준 바와 같이 스토리에 따라 요구되는 최소한의 동료 등록이 필요하다. 스토리00은 동료 한 명이 필요하며, 스토리 01은 동료 두 명이 필요하다. 만약 동료 두 명이 필요한데 한 명만 체크해도 조건에 맞지 않아 인 게임에선 볼 수 없을 것이다. 동료 등록을 마치고 난 후 저렇게 전부 스토리마다 체크하도록 하자.

○ 각 스토리 별 인카운터 조건

번호	퀘스트 발생 조건	퀘스트 발생 장소	힌트
스토리 00	조건 MCM에서 체크가 완료된 상태로 / 플레이어 레벨 10 이상	화이트런 드렁큰 헌스맨	브리틀윈 길목
스토리 01	조건 MCM에서 체크가 완료된 상태로 / 플레이어 레벨 18 이상	폴크리스 데드맨스 드링크 여관	바일결취(B ilegulch)광 산
스토리 02	조건 MCM에서 체크가 완료된 상태로 / 플레이어 레벨 26 이상	화이트런 드래곤스 리지	그레이윈터 와지(Gray winter Watch)
스토리 03	조건 MCM에서 체크가 완료된 상태로 / 플레이어 레벨 22 이상	마르카스 언더스톤 성채 칼셀모 NPC 근처	언더스톤 성채 내 드워븐 유적지 느쥬안젤 안
스토리 04	조건 MCM에서 체크가 완료된 상태로 / 플레이어 레벨 10 이상	마르카스 언더스톤 성채 영주 앞	블릭윈드 블러프(Ble ak Wind Bluff) 포스윈 기지
스토리 05	조건 MCM에서 체크가 완료된 상태로 / 플레이어 레벨 20 이상	리프튼 플레이어 집 문 앞	스토리 완료 시 집을 얻음
스토리 06	조건 MCM에서 체크가 완료된 상태	폴크리스 마을	
스토리 07	조건 MCM에서 체크가 완료된 상태	리버우드 여관	
스토리 08	조건 MCM에서 체크가 완료된 상태 / 알두인의 벽(Alduin' s Wall) 퀘스트 완료 / 작전 중 실종(Missing in Action) 퀘스트 완료	스카이 헤이븐 템플	스토리 완료 시 동료들은 블레이드 단원으로 영입

○ 각 스토리 별 캐릭터 성격

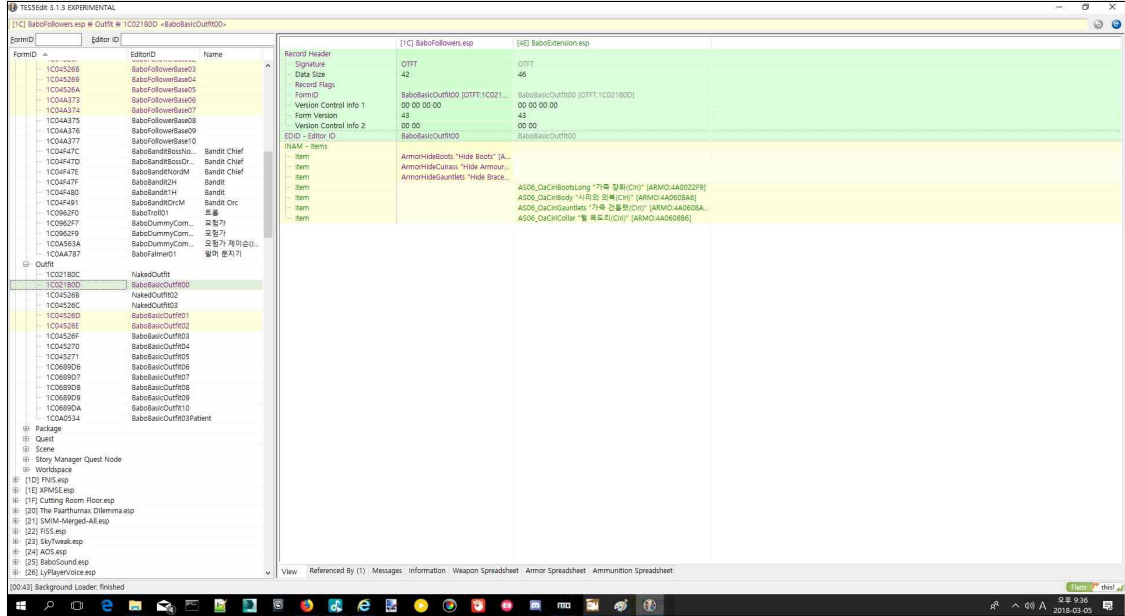
번호	동료 번호	성 별	캐릭터 성격	전투스 타일	추가 대사 여부
스토리 00	00 번	여 자	불의를 못 참는 성격, 또한 남에게 피해를 끼치고 싶어하지 않는 성격, 그러한 탓에 누군가에게 도움을 요청하기까지 큰 결심과 시간이 걸린다. 웬만하면 혼자 희생하여 해결하려고 하는 타입.	한손검 방패	X
스토리 01	01 번	여 자	마법사를 서포트하는 역할을 맡고 있다. 덜렁거리는 동료를 위해 항상 깨점검을 빼먹지 않는다. 다혈질의 성격	돌진형, 한손검 방패	X
	02 번		뭐든지 까먹고 덜렁거리는 마법사. 견습이라고 지기엔 굉장한 실력자, 하지만 계속 팍팍하는 탓에 궁지에 쉽사리 몰린다. 약간 자만심이 있는 모양이다.	전기마 법사	X
스토리 02	03 번	여 자	어리숙한 모험가, 모험과 용병일을 굉장히 좋아하는, 의협심이 강한 처자이나 본인 실력은 그다지 좋지 못하는 듯하다. 그 때문인지 강한 동료를 언제나 구하려고 한다.	오 리 지 날 캐릭 터의 특 성을 물 려받음	X
스토리 03	04 번	여 자	불의 마법도 능수능란하게 쓰는 근접 돌격형 여전사. 팀의 리더로서 오랜 기간 팀원들을 이끌었다. 책임감이 강하다. 화끈한 전투 방식과는 다르게 신중한 사람. 여자로서의 신체적 한계와 주위 사람들의 편견에 자존감이 많이 낮아져있는 상태.	두손검 여전사 (불마법 보조)	X
	05 번		활을 능수능란하게 쏜다. 하지만 반대로 활이 없을 시엔 굉장히 무력. 서포트 타입으로 팀원이 없어선 반쪽짜리. 하지만 자신의 약점은 잘 지적하지 못하는 듯... 자신의 활을 너무 과신하고 있다. 하지만 배려심은 강한 여성.	궁수	X
	06 번		도박을 좋아하는 여자... 뒷통수를 좋아하는 여자답게 어쩔신 타입. 약간 도박이 있음. 하지만 팀원들을 위해 헌신하는 마음은 있다.	어쩔신	X
	07 번		알케이의 신도, 사정이 있어 현재 4번 캐릭터와 함께 동행하고 있다.	회복마 법 위주	X
스토리 04	08 번	남 자	술애호가, 술이 삶의 낙, 용병일을 하는 이유도 한탕 싸우고 술을 마시는 게 가장 인생의 큰 낙이라고 여기는 철학 때문. 만사가 걱정이 없다. 술이 없다면 걱정이 있다.	오 리 지 날 캐릭 터의 특 성을 물 려받음	X
스토리 05	09 번	남 자	연구자이자 학자. 여동생과 함께 산 속 안에서 사람들의 이목을 피해 연금술과 마법의 연구를 하고 있다. 온화한 성격이며 혈육을 굉장히 아낀다.	전기 마 법 특화	-
	10 번	여 자	오빠와 똑같이 혈육을 아끼는 사람. 오빠보다 훨씬 더 특출난 능력을 보이고 있지만 겁이 많고 잘 싸우려고 하지 않는다. 실전파보다 학구파.	모든 원 소 특화	-

번호	동료 번호	성 별	캐릭터 성격	전투스 타일	추가 대사 여부
스토리 06	11 번	여 자	자존심 높은 마녀 할멈. 슌데레이나 남을 팔보는 게 일상이다. 하지만 그게 남에게 상처가 되는지 전여 인지를 못하는 케이스.	파괴마 법, 소환마 법	X
스토리 07	12 번	남 자	매우 무능력한 돌봉군을 베이스로 만든 캐릭터. 돌봉군의 원본은 툴리우스 채널에서 주로 볼 수 있습니다. 제리보이. 기회주의자. 야비함.	잘하는 게 없음	X
스토리 08	13 번	여 자	충직, 용감, 강직	한손검 전사	X
	14 번	여 자			X
	15 번	남 자		두손검 전사	X

○ 부연 설명

여기서부터 솔직히 말해 필요 없습니다. 그냥 알아듣는 분들만 들으세요.

제가 하면서 줌... 몇 개 추가적인 트릭을 넣었는데 필요하신 분들만 들으세요.



위 스샷처럼 BaboBasicOutfit이라 이름 붙여져 있는 것들은 동료들이 어떤 시련, 위기?를 거치고 난 다음 기본적으로 적용되는 의상 세트입니다. 만약 여러분들이 좀 더 다채롭게 NPC들의 의상을 모드 의상으로 바꾸시고 싶다면 그냥 아무 의상으로 바꾸고 싶다면 바꿔 주시면 됩니다. 전 00번 의상 셋을 시리 의상으로 바꿨어요 ㅎㅎ