



— LORD —
VERITANT

PART TWO

To start with the fires i paint both flames with AK White.

Para empezar los fuegos pinto ambas llamas con AK White



After i shot over the flame ak white ink (to get an homogeneous white) and expand it to a small halo surrounding it

Después disparo sobre la llama tinta blanca (para obtener un blanco homogéneo) y expandirla hasta formar un pequeño halo que las rodea.





Vallejo Fluor Orange.

I cover with several airbrush coats, till get a solid color.

Lo cubro con unas cuantas capas de aero, hasta tener un buen color.



Ak white.

This time i want a light flame, so i repaint around the 70-80% of the flame with white

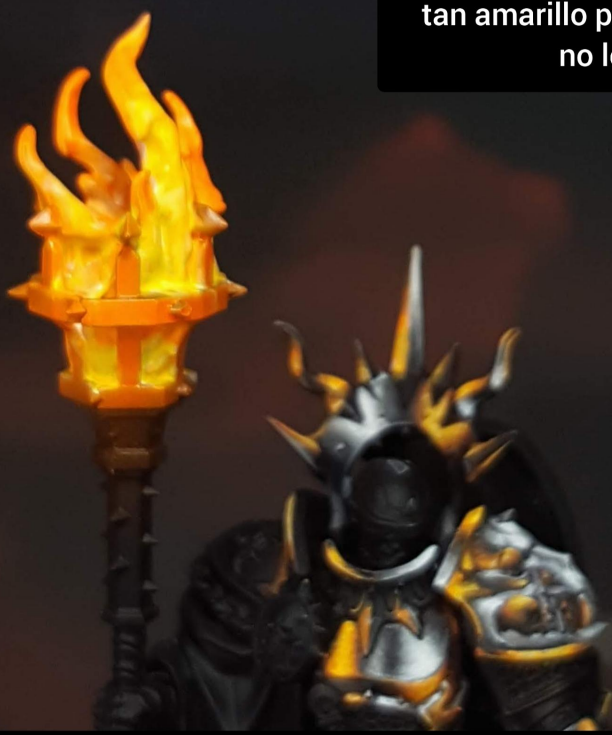
Esta vez quiero una llama mas clara, así que pinto alrededor del 70-80 % de la llama con blanco.



Ak Luminous Orange

With brush and a couple of coats i paint over the white (is not so yellowish but te camera gets crazy because of the fluor)

Con pincel doy 2 o 3 capas hasta cubrir el blanco (no es tan amarillo pero a la cámara no le gusta el fluor)





I repeat the operation of the white but in a smaller area where the flame born

Repito la operación del blanco blanca pero en una zona más pequeña donde nace la llama.



1:2

Ak Luminous Orange
Ak Fluor Yellow

I cover the white core

Cubro el nucleo blanco



I paint the top edge of the sword and the cage of the torch with a Vallejo Fluor orange and then a bit of GSW Fluor Red

Pinto el borde superior de la espada y la jaula de la antorcha con un naranja flúor de Vallejo y luego un poco de rojo flúor de GSW.



With Ibispaint i sketch the concept of a sword not affected by the heat, preserving its tipical NMM bright. I like how i look so i try in the real mini

Con Ibispaint esbozo el concepto de una espada que no se ve afectada por el calor, conservando su brillo típico del NMM. Me gusta cómo queda así que lo intento la miniatura real.





1:1
Ak black
Ak Basalt grey

I draw the reflection areas
Dibujo las areas de los reflejos.



1:2
Ak white
Ak Basalt grey

I rise the light near covering the 90% of the previous step, I also edgehighlighth

Subo la luz cubriendo casi el 90% del paso anterior, tambien perfilo



Ak Basalt Grey

A bit diluted i smooth the transition and add some scratches at the bottom edge.

Un poco diluido, difumino la transición y añado algun arañazo en el filo inferior.

Previous step
Paso anterior



Here i work in the transition, with very diluted midtones and rise the light near pure white (alao add some light scratches at the top edge)



Aquí trabajo en la transición, con mediostonos muy diluidos y subo la luz hasta casi el blanco puro (además agrego algunos rayones leves en el borde superior)

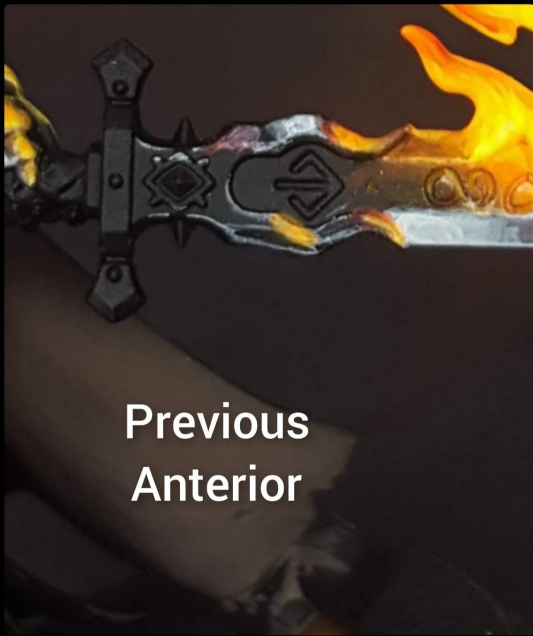


With ak Luminous Orange I cover the top edge highlight and some scratches.

Where the curved ornament appears i paint with ak Luminous Orange those curves that looks to the fire and and grey the rest that dont

Con ak Luminous Orange cubro el borde superior y algunos arañazos.

Donde aparece el adorno curvo pinto con ak Luminous Orange aquellas curvas que parecen fuego y gris el resto que no.



Previous
Anterior



1:1
Ak Basalt Grey
Ak White

1. i sketckt the handle (a supposed external light coming from above)

1. Esbozo el mango (una supuesta luz externa que viene desde arriba)



Ak Luminous Orange

2. I paint the sides looking the fire

2. Pinto los lados que mira al fuego



Ak Basalt grey

3. Smooth the transition to dark, and add some gradients in the flat areas.

3. Suavizo la transición hacia la oscuridad y añado algun degradado en las áreas planas.



another flat area, another gradient.

Otra area plana, otro degradado



White/blanco

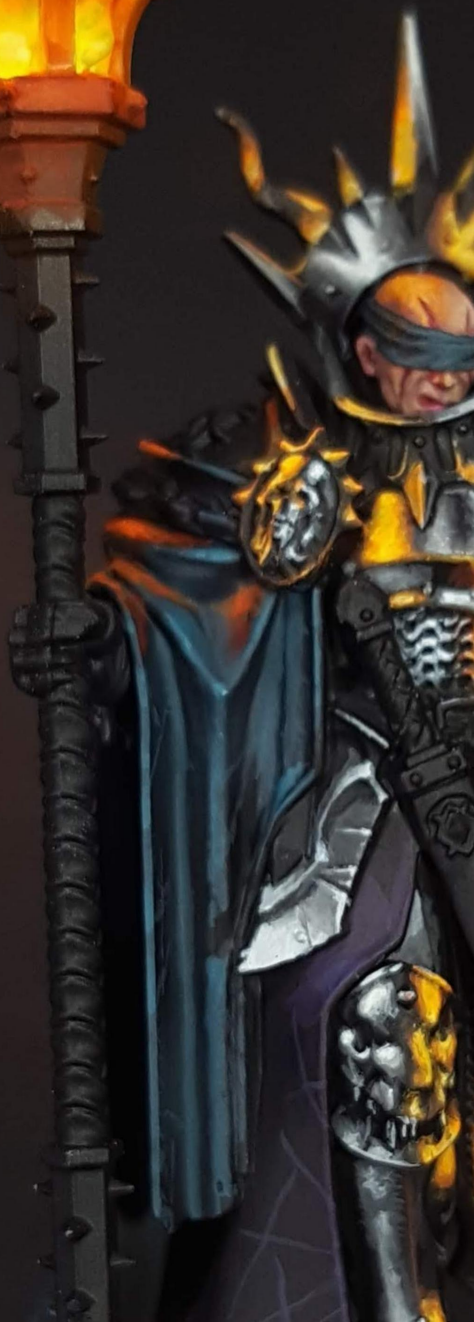
Max light and thin edgehighlighth in the symbol

Luz máxima y pequeño perfilado en el símbolo



For the torch cage there is not much to say, just cover it with a few layers of Vallejo Fluor Orange and GSW Fluor Red, and finally apply Ak Deep Red and Ak Black Red with a dry brush. Be careful not to touch the flame with the brush.

Para la jaula de la antorcha no hay mucho que decir, solo cubrirla con algunas capas de Vallejo Fluor Orange y GSW Fluor Red, y al final aplicar con pincel seco Ak Deep Red y Ak Black Red. Ten cuidado de no tocar la llama con el pincel.



Ak Succubus Skin



Ak Wine red

Diluted in scars, mouth
and nose

Diluido en cicatrices, nariz
y boca



Ak Brown Rose

I paint the first light from the
right (because the other side is
where the torchlight is).
Forehead, nose, mouth area and
chin.

Pinto la primera luz desde la
derecha (porque el otro lado es
donde está la linterna). Frente,
nariz, area de boca y barbilla





1:1

Ak Brown Rose
Ak Basic Skin Tone

Inside the previous area i
rise the light. I also
edgehighligh the scars
ONLY in its left side

Dentro del área anterior,
realzo la luz. También
perfilo los bordes de las
cicatrices SÓLO en su lado
izquierdo



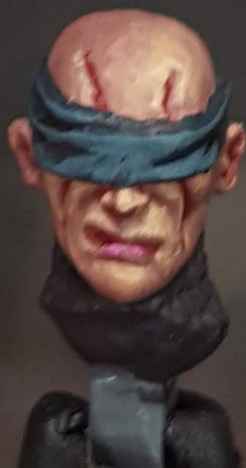
I paint the bandage (Ak
Dark Sea Grey) and raise
the light a little on the
right scar, nose and a little
on the mouth (ak Basic
Skin Tone)

Pinto la venda (Ak Dark
Sea Grey) y subo un poco
la luz en la cicatriz
derecha, nariz y un poco
en la boca (Ak Basic Skin
Tone)



I light the bandage with ak Anthracite Grey and with vallejo Fluor Orange I glaze the left part of the head (just a couple of diluted brushstrokes)

Ilumino la venda con Ak Anthracite Grey y con Naranja Fluor vallejo pinto la parte izquierda de la cabeza (solo un par de pinceladas diluidas)





The chainmail is easier than it look. Just start with defining some areas with AK Medium Rust. Then a white foundation and finally cover it with Ak Luminous Orange.

Of course use the side of the brush to not fill the holes (only the rised parts) and that lighted areas should point to the flames

La cota de malla es más fácil de lo que parece. Simplemente empieza por definir algunas áreas con AK Medium Rust. Luego aplica una base blanca y, por último, cúbrela con Ak Luminous Orange.

Por supuesto, utiliza el lateral del pincel para no rellenar los agujeros (solo las partes elevadas) y que las áreas iluminadas apunten hacia las llamas.



I repeat the operation in the shadow area of the chainmail, but using Ak Basalt Grey and also white mixed.

Be carefull to leave a dark gap between the fire reflection and this new reflection

Repito la operación en la zona de sombra de la cota de malla, pero utilizando Ak Basalt Grey y también blanco mezclado.

Ten cuidado y deja un espacio oscuro entre el reflejo del fuego y este nuevo reflejo



Here you have the mini in real tones.

Aqui teneis la mini con el color real



Ak Interactive

3ª Generación (11)



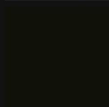
11001

White Intense



11021

Basalt Grey Standard



11029

Black Intense



11049

Fluorescent Yellow Standard



11052

Basic Skin Tone Standard



11063

Brown Rose Standard



11082

Luminous Orange Standard



11088

Deep Red Intense



11098

Black Red Standard



11167

Anthracite Grey Standard



11190

Dark Sea Blue Standard



Otras

Unlisted (1)



Daler Rowney / xx

Fluorescent orange



Vallejo

Game Color (1)



72108

Piel De Súcubo Mate

